

Jesse's erfenis

“EEN  
GEZOND  
LICHHAAM  
IN EEN  
GEZONDE  
WONING”

# JESSE'S ERFENIS

## “EEN GEZOND LICHAAM IN EEN GEZONDE WONING”

Hendrik Johannes Jesse (Zaltbommel 1860 - Leiden 1943) is een Leids architect, die met zijn gebouwen nog steeds grote invloed heeft op het straatbeeld in Leiden en omstreken. De Rijnsburgerweg, een brede laan voor de betere klasse, is ondenkbaar zonder Jesse. Maar datzelfde geldt voor de arbeiderswijken de Rooie Buurt in Katwijk en de Kooi in Leiden.



▲ Ambonstraat 6, De Kooi Leiden, 1925

De Jesse stichting beijvert zich om het onmiskenbare eigene van deze architect onder de aandacht te brengen. Het blijkt nog steeds zeer prettig te zijn om in een gebouw van Jesse te wonen of te werken: de overgang van binnen- naar de buitenruimte, de ruimtelijkheid met onverwachte doorkijken, het plezier in het materiaalgebruik, de constructieprincipes, de details, de maatverhoudingen en zijn creatieve, ja zelfs destijds innovatieve, oplossingen voor ventilatie, lichtinval en isolatie dragen bij aan een oeuvre van formaat. De gebouwen van Jesse zijn er niet alleen voor de bewoners maar ook voor de gemeenschap, de voorbijgangers. Zij ervaren boven alles het straatbeeld. De buitenruimte wordt geflankeerd door solitaire gebouwen of hele straatwanden.

# 1. KUNSTNIJVERHEID EN ARCHITECTUUR IN DE NEGENTIENDE EEUW

Jesse wordt geboren in een tijd dat ingrijpende maatschappelijke veranderingen van de industriële revolutie aan de oppervlakte komen. Met de opkomst van de industriële productie is het doorgeven van ambachtelijke kennis niet meer vanzelfsprekend. In de loop van de negentiende eeuw komen sociale en culturele bewegingen op gang, zoals de *Arts-and-Crafts*-beweging, die naar een antwoord zoeken.

## 1.1 *Arts-and-Crafts*-beweging

Binnen het reeds sterk geïndustrialiseerde Engeland is de zogeheten *Arts-and-Crafts*-beweging zeer manifest met kritiek op massaproductie en slechte arbeidersomstandigheden. De beweging streeft naar eenvoud, schoonheid en "eerlijke" ambachtelijkheid, waarbij de Middeleeuwen als een ideale periode worden gezien. Producten moeten nuttig en mooi zijn, met het ideaal van eenheid en gelijkwaardigheid van verschillende kunstuitingsvormen en ambachten. De Engelse cultuurcritici, zoals John Ruskin en ontwerpers-architecten, zoals August Pugin en William Morris, hebben grote maatschappelijke invloed. Deze ontwikkeling vindt internationaal weerklank met de opkomst van vergelijkbare bewegingen binnen Europa en de Verenigde Staten. Er worden werkplaatsen opgezet waar op ambachtelijke wijze wordt gewerkt en kunstnijverheidsscholen en openbare (educatieve) musea gesticht met verzamelingen van toegepaste kunst.

In de loop van de negentiende eeuw ontwikkelt de *Arts-and-Crafts*-beweging zich, met groeiende invloed binnen de ontwerp-kunst, kunstnijverheid en architectuur, tot een zeer brede *artistieke* vernieuwingsbeweging. Er wordt aansluiting gezocht bij eigentijdse maatschappelijke en economische veranderingen en rekening gehouden met specifieke bouw- en ontwerp-opgaven. Daarin verdwijnen de oorspronkelijke maatschappijkritische aspecten naar de achtergrond.

## 1.2 Ontwikkelingen binnen de internationale bouwkunst

In de bouwkunst komt de invloed van de *Arts-and-Crafts*-beweging tot uitdrukking in een versterkte aandacht voor ambachtelijk werk en (her)-waardering van zuivere elementen binnen de traditionele stijlvormen, zoals (neo)gotische en (neo)renaissance-architectuur.

Parallel aan deze ontwikkeling maken in de loop van de negentiende eeuw nieuwe technisch-constructieve mogelijkheden, materiaalgebruik (zoals staal) en de maatschappelijke behoefte aan nieuwe -en vaak ook grotere- bouwwerken, de weg vrij voor een geheel vernieuwde kijk op de bouwkunst. Kortweg gezegd komt de nadruk binnen het architectonisch ontwerp te liggen op de bouwkundige *constructie* en is decoratie van het exterieur daarin als zodanig ondergeschikt. In het bouwkundig ontwerp als geheel krijgt toegepaste kunst juist een meer organisch geïntegreerde en dus volwaardiger rol. Op zijn best gaat het dan om "totaalkunstwerken", waarbij alle onderdelen van exterieur en interieur een eenheid vormen: de architect als totale bouwkunstenaar.

Behalve door onder anderen Pugin en Morris, worden bovengenoemde ontwikkelingen uitgedragen door een aantal toonaangevende architecten, die naast hun bouwprojecten in geschriften hun invloed doen gelden, zoals de Duitse architect Gottfried Semper en de Franse architect Eugène Viollet-le-Duc. Semper ontwikkelt in dat verband een antropologische visie op de samenhang tussen ambacht, materiaal en

architectonische functionaliteit binnen het 'totaal (kunst)ontwerp', waarmee vooruit wordt gewezen naar een functioneel-maatschappelijk engagement voor de bouwkunst. Viollet-le-Duc benadrukt de logische vorm van de constructie binnen het bouwontwerp en wijst daarmee op een bepaalde manier reeds vooruit naar een 'functioneel-rationalistische' vormopvatting van de architectuur.

Binnen Nederland zijn bovengenoemde uitgangspunten in de tweede helft van de negentiende eeuw van invloed op het werk van de Nederlandse architecten, zoals Pierre Cuypers en Isaac Gosschalk. Cuypers staat als oud-leerling in direct contact met Viollet-le-Duc en is ook een actief pleitbezorger van diens architectonische opvattingen. Gosschalk is in de negentiende eeuw een van de eerste Nederlandse architecten die een ingenieursopleiding volgt. Hij doet dat bij Semper in Zürich.

## 1.3 Ontwikkeling naar *Art Nouveau* en *Nieuwe Kunst*

Tegen deze achtergrond kondigen zich volledig nieuwe architectonische bouwopvattingen en stijlvormen aan, waarin geleidelijk afstand wordt genomen van de genoemde neostijlen. Binnen de *Arts-and-Crafts*-beweging ontwikkelt zich in de tweede helft van de negentiende eeuw geleidelijk een streven dat het ontwerp zich dient te richten op wooncomfort, met "eenvoud" ten behoeve van praktisch gebruik en gezond leefklimaat, zowel binnen- als buitenshuis. Hierbij kan gedacht worden aan bijvoorbeeld een praktisch-ruimtelijke indeling en goede ventilatie en -indien mogelijk- het creëren van

een groene woonomgeving (het "green city"-thema). Dit streven werd ook verbonden aan de noodzaak om, in de pas met de verdere maatschappelijke ontwikkelingen, aantrekkelijke en functionele woningbouw voor bredere lagen van de bevolking mogelijk te maken. Dit gaf in Engeland de aanzet tot meer zakelijke en daarmee "betaalbare" architectonische ontwerpen, met gebruik van nieuwe materialen, maar zonder bepaalde ambachtelijke elementen in de vormgeving uit het oog te verliezen.

Zo ontstaat tegen het eind van de negentiende eeuw een internationale beeldtaal binnen de architectuur die aansluit bij een bredere kunststroming. Deze baseert zich op de artistieke motieven van de *Arts-and-Crafts*-beweging, maar hanteert daarin ook een meer uitbundige esthetische vormgeving. Internationaal kent deze stroming rond 1900 een grote verscheidenheid aangeduid met termen als *Art Nouveau*, *Jugendstil*, *Modern Style* en *Nieuwe Kunst*. Daarbij onderscheidt de Engelse *Arts-and-Crafts*-beweging zich als artistieke stroming door de blijvende nadruk op de bovengenoemde ambachtelijke

eenvoud en functionaliteit en dus een selectief gebruik van esthetische motieven. De Engelse *Arts-and-Crafts*-beweging laat zich echter niet kenmerken door een eenduidige architectonische stijlform. Vanuit dit perspectief kan worden gesteld dat de *Arts-and-Crafts*-beweging een brug vormt in de richting van de modernere -zogenoeten "functionalistische"-bouwkunst zoals die zich in de jaren '20 van de twintigste eeuw internationaal zou gaan manifesteren, waarin de esthetiek en functionaliteit op basis van een zakelijke vormgeving verder worden geïntegreerd.

Zonder deze geschetste ontwikkelingen is de bouwcarrière van Hendrik Jesse ondenkbaar. Als Jesse als beginnend architect aan de slag gaat zijn de neostijlen nog beeldbepalend, maar is Jesse met een hele generatie van jonge en vernieuwende architecten en kunstenaars op zoek naar het ontwikkelen van een nieuwe en eigentijdse beeldtaal. Jesse heeft op eigenzinnige wijze een opvallende bijdrage geleverd aan deze periode van vernieuwing binnen de Nederlandse architectuur.

## 2. JESSE'S VORMING ALS ARCHITECT

In 1877 verhuist Jesse naar Leiden om architect te worden. Zijn leermeester is timmerman-architect W. Kok. Hier doet Jesse traditionele ambachtsvaardigheden op, waar hij de rest van zijn carrière als architect de vruchten van plukt.

Jesse bezoekt in Leiden de avondtekenschool "Mathesis Scientiarum Genetrix" om zijn teken- en meetkundige vaardigheid verder te ontwikkelen. In 1880 wordt hij aangenomen door architect Gerlof Salm in Amsterdam, maar hij wil meer en meldt zich in 1882 aan bij de Polytechnische School in Delft, vanaf 1905 Technische Hogeschool geheten.

### 2.1 Polytechnische School in Delft

De Polytechnische School is in 1864 met politieke bemoeienis van Thorbecke speciaal opgericht om binnen Nederland in de maatschappelijk groeiende vraag naar meer praktisch onderlegde bouwkundig ingenieurs te voorzien. Dit in navolging van bouwkundig-ingenieurs-opleidingen, zoals die in andere Europese landen al langere tijd bestaan. Jonge Nederlandse architecten die een bouwkundig-ingenieurs-opleiding willen volgen, zijn tot 1864 aangewezen op opleidingen in België, Frankrijk, Zwitserland of Duitsland en leren het architecten-vak verder in de praktijk. Voor de vereiste tekenkundige vaardigheden volgt een jonge architect dan aparte cursussen, bijvoorbeeld bij een academie voor de beeldende kunst.

Overigens wordt de komst van de Polytechnische School binnen de traditioneel georiënteerde Nederlandse architectenwereld nog met behoorlijke argwaan bekeken. Daar leeft de opvatting dat de kunstacademies verantwoordelijk moeten blijven voor het onderwijs in de bouwkunst, met nadruk op de artistieke kunstvaardigheid van de architect. Er is vanuit dat perspectief minder affiniteit met het ontwikkelen van praktisch-technische vaardigheden voor de jonge architect en nog veel minder met

de eerdergenoemde ontwikkelingen binnen internationale bouwkunst. De bouwkunst-opleiding bij de Polytechnische School heeft daarentegen een nadrukkelijk internationale oriëntatie, hetgeen ook blijkt uit de samenstelling van het docentencorps. De wens van Jesse om in Delft zijn opleiding te vervolgen is daarmee ook een duidelijke keuze om zich in te stellen op de nieuwe ontwikkelingen binnen de architectuur.

## 2.2 Gugel

In Delft krijgt Jesse les van de eerste Nederlandse hoogleraar bouwtechniek Eugen Gugel. Deze uit Duitsland afkomstige architect wordt door Thorbecke persoonlijk aangetrokken om de bouwkundig-ingenieurs-opleiding bij de Polytechnische School op poten te zetten. Met zijn Duitse achtergrond is Gugel goed bekend met de internationale ontwikkelingen en maakt de opvattingen van architecten als Semper en Viollet-le-Duc tot een dragend onderdeel van zijn bouwkundig onderwijs. Hij beijvert zich voor een bouwkunst die is toegesneden op de eigentijdse -meer maatschappelijke- bouwopgaven, hetgeen volgens Gugel een wezenlijk andere bouwkundige aanpak en materiaaltoepassing vergt. In de geest van zijn tijd zoekt Gugel overigens aanknopingspunten bij overtuigende historische voorbeelden, zoals de renaissance-bouwkunst. Gugel ontwikkelt snel een behoorlijk netwerk binnen de wereld van de Nederlandse architecten. Zo werkt hij bij de restauratie van de Oude Kerk in Delft bijvoorbeeld samen met Cuypers.

## 2.3 Van der Kloes en Le Comte

In Delft is de architect Jacobus van der Kloes de eerste Nederlandse hoogleraar in bouwmaterialen, met een focus op de praktijkgerichte kant van de architectuur. Van der Kloes is bovendien een uitermate vruchtbaar en -internationaal- gezaghebbend schrijver over bouwmaterialen. Bij Van der Kloes zal Jesse kennis hebben gemaakt met de mogelijkheden van nieuwe materialen, maar ook zijn gevoel voor historische bouwmaterialen hebben kunnen ontwikkelen.

Een voormalig leerling en assistent van Gugel, Adolf Le Comte, verzorgt het onderwijs op gebied van bouwdecoratie. Le Comte is invloedrijk als vernieuwer in de bouwkeraamiek en als artistiek leider van de beroemde Delftse aardewerkproducent *De Porceleyne Fles*. In lijn met de *Arts-and-Crafts*-beweging is zijn inbreng cruciaal voor de herleving van de Delftse aardewerkindustrie en de toegepaste kunst. Daarnaast is Le Comte actief als kunstschilder en bovendien als docent verbonden aan de Haagse Academie voor de Beeldende Kunst. Hij staat in contact met kunstenaars van de Haagse School; zijn zwager is kunstschilder Anton Mauve. Als tekenaar geeft Le Comte les aan kunstschilders Jan Toorop en Menso Kamerlingh Onnes. Le Comte is ongetwijfeld een grote stimulans voor Jesse, die een vaardig tekenaar is en in deze periode ook olieverfdecoraties uitvoert in een aantal bouwwerken. Jesse is zelfs van plan om een vervolgopleiding op het gebied van bouwdecoratie te volgen in Parijs, hetgeen Le Comte voor zijn talentvolle leerlingen organiseert met behulp van zijn netwerk in Parijse kunstenaarskringen.

## 2.4 Jesse's eerste stappen als architect

Jesse's verblijf in Parijs is door een onfortuinlijk oogontsteking uiteindelijk niet doorgedaan, maar door deze omstandigheden krijgt de 24-jarige Jesse al in 1884 wel de kans zijn eerste bouwwerk te verwezenlijken, en nog van formaat ook. Hij wint de prijsvraag voor een protestants kerkgebouw, de Nieuwe Hervormde Kerk in Katwijk. Zijn voormalig leermeester Gugel is lid van de tweekoppige jury. Het ontwerp is buitengewoon opvallend, zeker voor een beginnend architect en geeft blijk van een creatieve invulling van vernieuwende architectonische motieven, zoals deze in de Nederlandse bouwkunst -en in de kerkenbouw in het bijzonder- nog niet eerder zijn toegepast. Jesse lijkt te zijn geïnspireerd door de invloedrijke publicaties van Violet-Le-Duc.

In het exterieur van zijn ontwerp volgt Jesse de Hollandse neorenaissance-stijl, terwijl hij in zijn ontwerp van het interieur een verrassende aanpak laat zien. De gekozen constructie van



▲ Ambachtslieden in spantwerk van de Katwijkse Nieuwe Kerk in aanbouw, uit het Jesse archief bewaard bij Het Nieuwe Instituut Rotterdam, maker onbekend

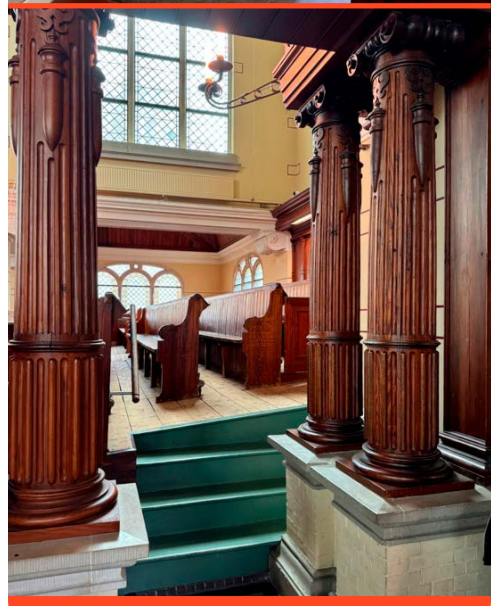
een zo groot mogelijke kerkruijmtte zonder zuilen en/ of kolommen is leidend en berust op een inventief gebruik van staal als bouwmateriaal in de ondersteuning van een indrukwekkend wijde overkapping, waarbij de structuur van de constructie (met ijzeren trekstangen) bovendien goed zichtbaar is gebleven. Grote raampartijen dragen bij aan een opvallende lichtwerking in de ruimte.

Daarnaast heeft Jesse de ambachtelijke details van het interieur in zijn ontwerp betrokken: van de kerkbanken tot het doopvont en de kroonluchters, waarmee het geheel vorm krijgt als een ideaal "totaal kunstwerk". In zijn ontwerp openbaart zich tevens Jesse's affiniteit met de *Arts-and-Crafts*-beweging en het bevat in de kern de leidende motieven voor zijn verdere bouwkundige ontwikkeling, waarin het creëren van een overtuigende ruimtelijkheid met aandacht voor een heldere constructieve vorm en de werking van het licht steeds terug zullen keren. Zijn ontwerp werd door tijdgenoten als vernieuwend erkend en in toonaangevende publicaties beschreven als een standaard voor Nederlandse protestantse kerkenbouw, met duidelijke invloed op bijvoorbeeld het ontwerp van de Grote Kerk in Apeldoorn.





▲ Exterieur Nieuwe Kerk, Voorstraat 79 Katwijk, 1884-1887



▲ Interieur Nieuwe Kerk Katwijk. Jesse ontwierp alles tot in detail: glas-in-lood ramen, houtwerk, meubilair, kaarsenhouders, kroonluchters

## 3. JESSE'S STIJL

Jesse is een kind van zijn moderne tijd, de periode van de neostijlen. Hoewel Jesse voor de constructie van zijn eerste echte ontwerp, de Nieuwe Kerk in Katwijk, reeds een nieuwe weg is ingeslagen, kiest hij in eerste instantie voor de uiterlijke vormgeving van dit en andere bouwwerken vooral voor Hollandse renaissance als inspiratiebron. Overigens net als zijn vak- en generatiegenoten, waaronder de befaamde architect Hendrik Berlage.

In dezelfde periode komt Jesse ook in contact met architect Gosschalk, die op dat moment werkt aan de totstandkoming van een van zijn belangrijkste bouwwerken, namelijk het complex van de Westergasfabriek in Amsterdam. Hoewel Gosschalk's werk stilistisch binnen de stroming van de neo-renaissance valt, combineert Gosschalk de architectonische vernieuwing van zijn eigen leermeester Semper op het gebied van bouwdecoratie met de rationalistische aanpak van Violet-le-Duc. Zijn werk zal Jesse hebben gestimuleerd zijn ontwikkeling in een vernieuwde richting verder te onderzoeken.

### 3.1 Ontwikkeling naar een eigen stijlvorm

In de loop van de jaren 1890 laat Jesse de bovengenoemde motieven van ruimtelijkheid met aandacht voor een heldere constructieve vorm en de werking van het licht ook steeds meer doorwerken in het exterieur van zijn ontwerpen, hetgeen tot uitdrukking komt in meer sobere en robuuste vormgeving, die zich nadrukkelijk los begint te maken van de neo-renaissancistische stijlopvatting. Hiermee maakt hij een ontwikkeling door die opvallende parallellen vertoont met Berlage, met wie Jesse indertijd ook contact onderhoudt. Net als Berlage laat ook Jesse zich door de nadruk op de constructieve vorm en het 'rationalisme' van Violet-Le-Duc en de bouw-decoratieve opvattingen van Semper inspireren. Hij komt uiteindelijk tot een eigen vorm, met als sprekende voorbeelden het (voormalig) raadhuis van Valkenburg (uit 1897), de Villa Pomona (uit 1898, aan de Rijnsburgerweg 164 op de grens van Leiden en Oegstgeest) en het raadhuis van Oegstgeest (uit 1900).



▲ Voormalige raadhuis Valkenburg (Z-H), Hoofdstraat 6, 1897



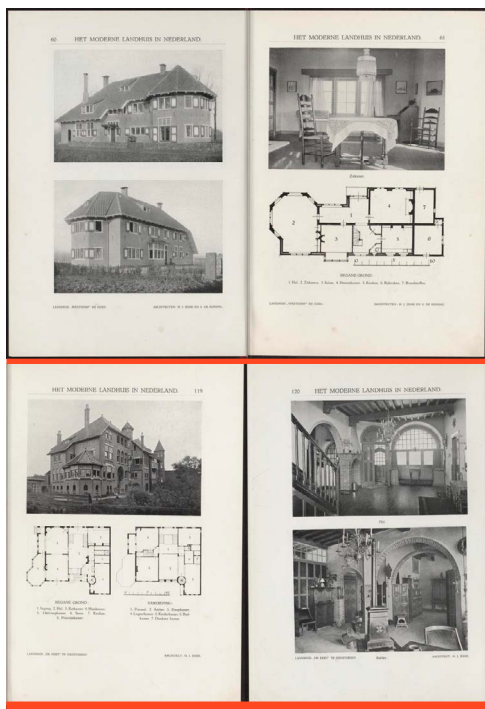
Villa Pomona, Rijnsburgerweg 164 ▲  
Leiden, 1898



◀ Raadhuis Oegstgeest,  
Wilhelminapark 17, 1900



◀ Details raadhuis Oegstgeest,  
Wilhelminapark 17, 1900



▲ Bron: Leliman en Sluyterman, 'Het moderne landhuis', p. 60-61 en 119-120

### 3.2 Rationalisme in de Nieuwe Kunst

Met de faam van Berlage wordt het rationalisme wel gezien als een typisch "Nederlandse" bijdrage aan de ontwikkeling van de "moderne" decoratie- en bouwkunst van rond 1900, dat zich internationaal onderscheidt van de in het algemeen meer sierlijke elementen van de Belgisch-Franse *Art Nouveau* of Duits-Oostenrijkse *Jugendstil*. Het Nederlandse rationalisme trekt internationaal de aandacht tijdens de *Eerste Internationale Tentoonstelling van Moderne Decoratieve Kunst* te Turijn in 1902. De vormeneenvoud van het Nederlandse rationalisme behoudt duidelijk verwantschap met de ambachtelijke uitgangspunten en meer zakelijke vormgeving van de Engelse *Arts-and-Crafts*-beweging en dat verklaart dat in diezelfde periode de verdere ontwikkelingen in de Engelse architectuur in Nederland zeer nauwlettend worden gevolgd. Dit blijkt onder meer uit de inrichting van het onderwijs en publicaties van de gezaghebbende Karel Sluyterman, die Le Comte in 1894 aan de Polytechnische School is opgevolgd en die bij de Amsterdamse vernieuwde interieurwinkel 't *Binnenhuis* ook samenwerkt met Berlage. In zijn overzichtswerk uit 1916, *Het Moderne Landhuis in Nederland* (samen met de architect J.H.W. Leliman), waarin een selectie van toonaangevende moderne Nederlandse landhuis-architectuur is samengebracht, figureren prominent Jesse's ontwerp voor villa "Westdorp" te Goes uit 1913 en zijn eigen woonhuis-met-atelier "De Keet" uit 1905.

Jesse verkeert er in goed gezelschap, want er is ook werk van architecten als Berlage, K.P.C. de Bazel en H.A.J. Baanders in het boek opgenomen. Jesse zou in zijn bouwcarrière een grote verscheidenheid aan villa's en landhuizen bouwen voor verschillende opdrachtgevers, waarin zijn eigen signatuur en stijl nadrukkelijk zichtbaar is.



▲ Villa Westdorp, Kloetingseweg 7 Goes, 1913



▲ Zolder Rijnsburgerweg 46 Leiden, 1893. Rechts is de onderdorpel naar binnen/beneden geklapt voor ventilatie

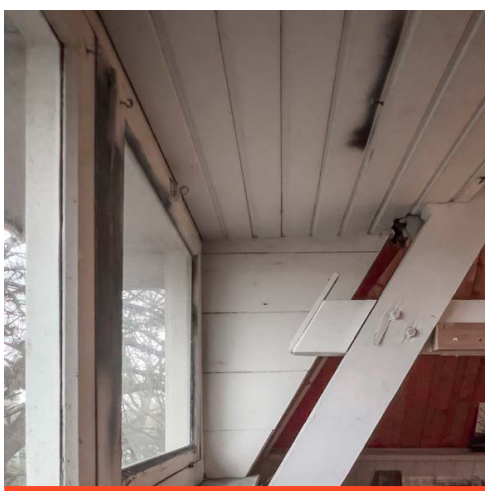
### 3.3 Historisch-ambachtelijke elementen

Kenmerkend voor Jesse's toepassing van de rationalistische stijloppvatting is dat steeds ruimte wordt gelaten voor een selectief gebruik van historiserende elementen en ambachtelijke details, een oorspronkelijk motief van de *Arts-and-Crafts* beweging. Een typisch en uniek detail in Jesse's bouwkunst is bijvoorbeeld de toepassing van een openklappende onderdorpel bij raamvensters, waarmee een praktische maar ook ambachtelijke oplossing wordt gevonden voor ontluchting van de binnenruimte.

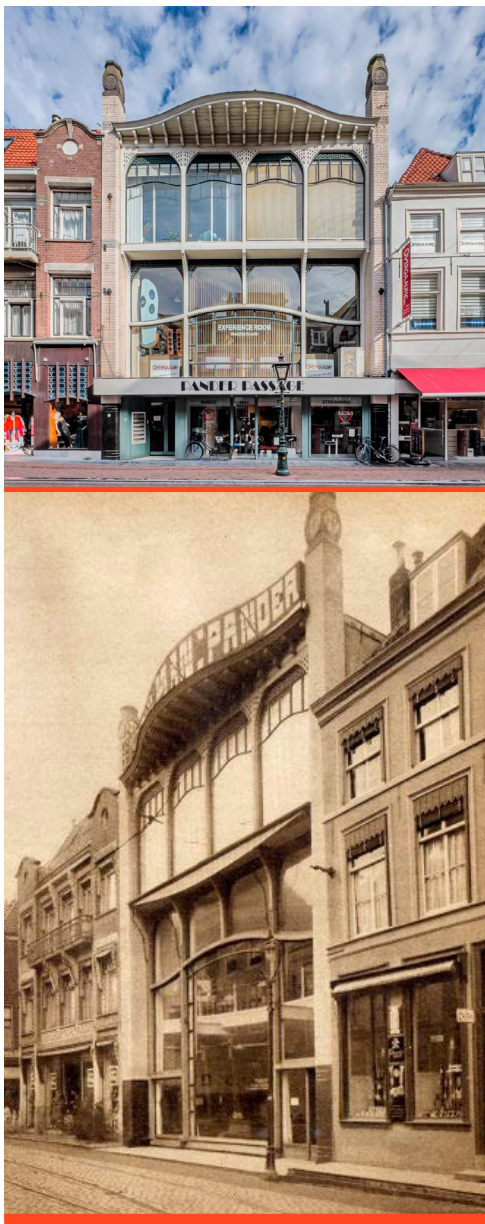


▲ Villa Duinoord, Zeeweg 105 Katwijk, 1942

Het behoud van historisch erfgoed is bovendien een zaak waar Jesse zich, als medeoprichter van de *Historische Vereniging Oud Leiden* (in 1902), bijzonder bij betrokken voelde. Hierin volgt hij het pad van Le Comte en Gosschalk, die zich ook inzetten voor behoud van historisch waardevolle architectuur in respectievelijk Delft en Amsterdam. Jesse's liefde voor de bouwgeschiedenis uit zich niet alleen in zijn inzet voor behoud, maar ook in het hergebruik van oude ambachtelijk vervaardigde bouwmaterialen in zijn eigen ontwerpen. Daartoe verzamelt Jesse deuren, balken, raamkozijnen, tegels, trappen, etc. die beschikbaar komen bij de sloop van oude panden, veelal uit de zestiende en zeventiende eeuw. De combinatie van oude bouwmaterialen met een eigentijdse vormgeving en uitvoering geven Jesse's bouwwerken een eclectisch karakter. Deze inspiratie en (her)gebruik van historisch-ambachtelijke elementen is ook zichtbaar in de Engelse *Arts-and-Crafts*-architectuur.



▲ Zolder Villa Duinoord, Zeeweg 105 Katwijk, 1942 - ontwerp opvang kantelraam



▲ **boven** Pander Passage, Breestraat 146 Leiden, 1907 - situatie 2024, **onder** situatie 1919 (foto uit beeldbank Historische Vereniging Oud Leiden, maker onbekend)

### 3.4 Uitgesproken Jesse architectuur

Overigens blijft naast de “rationalistische” stijl binnen de Nederlandse *Nieuwe Kunst* ook de sierlijke *Art Nouveau* een grote invloed uitoefenen op de beeldbepalende architectuur van rond 1900. Zo zijn er binnen de Nederlandse architectuur dus verschillende stilistische tradities waar te nemen, waarbij betrokken architecten en kunstcritici onderling het debat over de juiste vormgeving in de bouwkunst voeren. Hoewel Berlage zeer duidelijk zijn stempel drukt op de ‘rationalistische’ vormgeving en zich daarin zeer activistisch opstelt, mengt Jesse zich niet in deze richtingensrijd. Overigens formuleert Jesse zelf bij gelegenheid van een lezing in 1892 zijn architectonisch uitgangspunt in de geest van de *Arts-and-Crafts*-beweging vrij kernachtig, door te stellen dat *een gezonde geest in een gezond lichaam huist en een gezond lichaam in een gezond huis*.

In de eerste jaren van de twintigste eeuw ontwerpt Jesse zelfs een aantal winkelgebouwen (in samenwerking met de Leidse architect W. Fontijn) die verwantschap vertonen met de Belgisch-Franse *Art Nouveau*-stijl met een sierlijke vormgeving en zichtbaar gelaten staalconstructies. Meest sprekende voorbeeld is hun winkelpand voor firma *Hasselmann en Pander* in Leiden uit 1907, aan de Breestraat 146. Deze firma drijft in Den Haag onder invloed van de Brusselse en Parijse mode een zeer succesvolle *Art-Nouveau*-interieurwinkel en de keuze om het exterieur van hun Leidse winkelpand daarop te laten aansluiten zal dus niet geheel toevallig zijn geweest. Zeer opvallend is wel dat in de pui van het Leidse filiaal de grootste spiegelruit van Nederland wordt geplaatst, waarvoor het glas speciaal in Zuid-Frankrijk wordt vervaardigd. In het ontwerp keren tevens Jesse’s architectonische motieven terug, met de zichtbare (staal)constructie en nadrukkelijke aandacht voor licht en ruimtelijkheid.

Het meest uitgesproken is Jesse's werk van de jaren 1905 tot 1920. Robuuste, deels opengewerkte gevels en grote dakvlakken met Tuile du Nord-pannen, erkers, traptorens en een van buiten zichtbare traprichting, rondboogvensters en in roeden verdeelde raampartijen met

groen glas bovenin, rode baksteen en groen verglaasde profielstenen. Maar ook met hergebruikte kruiskozijnen of andere historische bouwelementen in het interieur en soms zelfs nadrukkelijk in het exterieur.



▲ Woonhuis, detail Boerhaavelaan 8-14 Leiden, 1909



▲ Rijnsburgerweg 79 en 81 Leiden, 1905 - twee huizen met een exterieur aangezicht van drie huizen



▲ Woonhuis, Witte Singel 70 Leiden, 1903

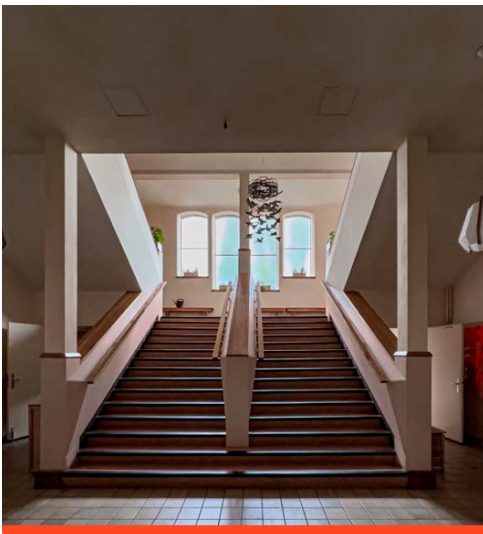


▲ Detail Witte Singel 70 Leiden, 1903





▲ Interieur Woonhuis, Marelaan 1 Oegstgeest, 1939. **boven** trappenhuis met oude scheepsmast, panelen en deuren. **onder** in de hal kopje van Socrates als plafondonnament (20 cm)

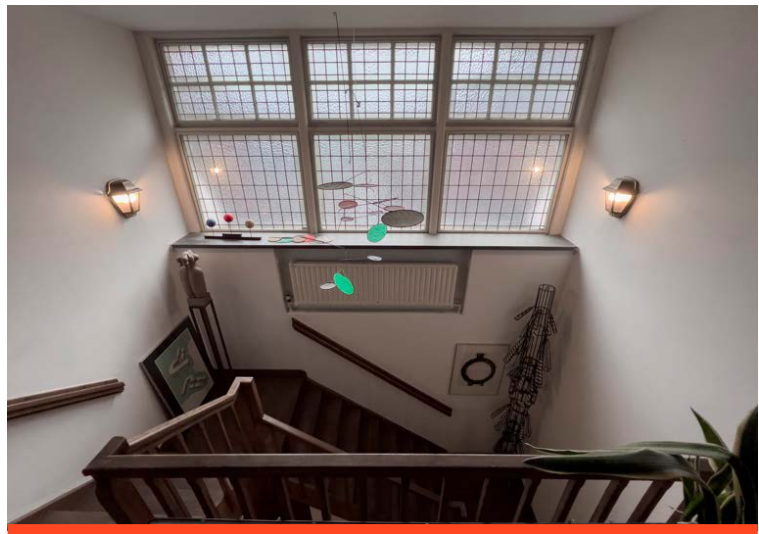


▲ Vrijeschool Mareland, Maresingel 19 Leiden, 1908

De bouwwerken worden waar mogelijk opvallend breed opgezet met hoge plafonds en veel aandacht voor de lichtwerking met karakteristieke rationalistische stijlkenmerken met zichtbare constructie.

Zijn eigen woonhuis en architectenbureau "De Keet" uit 1905, aan de Rijnsburgerweg 35 te Leiden is zijn ultieme visitekaartje.

Jesse is tevreden en schrijft erover naar *The Studio*, een indertijd toonaangevend Engels magazine dat is gewijd aan de laatste trends in architectuur en toegepaste kunst. Opvallend en tegelijk kenmerkend voor Jesse's experimentele aanpak, wordt in "De Keet" naast hergebruikt Hollandse renaissance-bouwmaterialen ook -voor zover bekend- voor het eerst in Nederland industrieel geproduceerd isolatiemateriaal toegepast. Mogelijk heeft Jesse hierover contact gehad met de Delftse bouwmaterialen-specialist Van der Kloes.



▲ Villa Duinoord, Zeeweg 105 Katwijk, 1942. Bijzondere aandacht voor lichtinval in trappenhuis



▲ **boven** De Keet, Rijnsburgerweg 35 Leiden, 1905 en Rijnsburgerweg 33 (woonhuis in rode baksteen, 1903). Beide ontwerpen van Jesse. **onder** De Keet achterzijde



▲ Bron: Leliman en Sluyterman, 'Het moderne landhuis', p. 120, met een foto van het interieur van De Keet uit de tijd van Jesse



▲ Interieur De Keet, voorkamer met schouw (foto Marianne Cornelissen-Kuyt 2019)

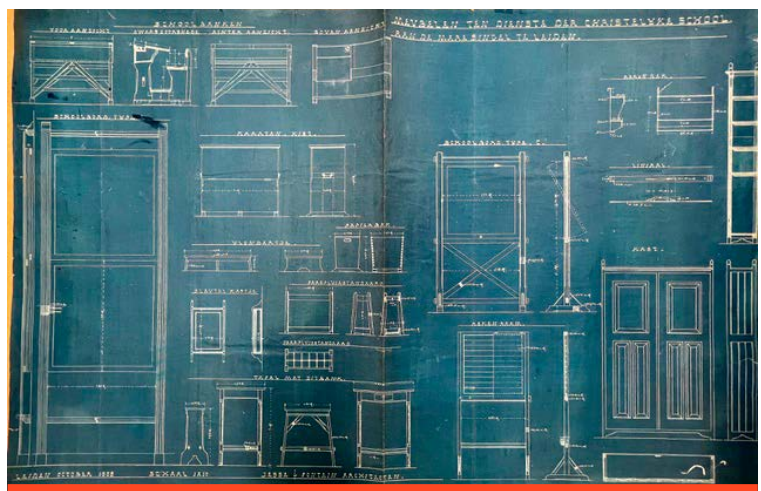
## 4. JESSE'S BOUWACTIVITEITEN

Als succesvol architect neemt Jesse tot in de jaren '20 van de twintigste eeuw een grote veelzijdigheid van projecten ter hand. Het belangrijkste gedeelte van Jesse's werk is te vinden in de Rijnlandse regio en met name in Leiden, Oegstgeest en Katwijk, maar Jesse heeft ook gewerkt in de provincies Noord-Holland, Gelderland en Zeeland.

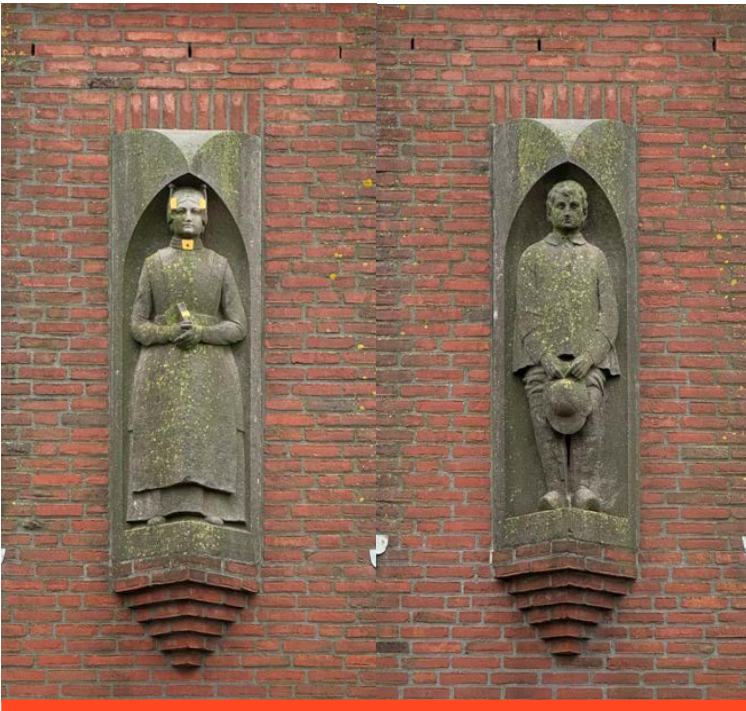


▲ Schoolgebouw, Maresingel 19  
Leiden, 1909

Naast woonhuizen, elegante villa's, winkelgebouwen en gemeentelijke bouwwerken, ontwikkelt Jesse grotere sociale woningbouwprojecten. Hij blijft tevens toegewijd aan het ideaal van het totaal-kunstwerk, hetgeen bijvoorbeeld blijkt uit het ontwerp van de school voor de Vereniging voor het Christelijk Onderwijs in Leiden uit 1909, waarbij de schoolbanken, schoolborden en zelfs de vormgeving van de liniaal voor gebruik in het klaslokaal bij het totaal-ontwerp zijn inbegrepen.



▲ Ontwerp interieuronderdelen schoolgebouw Maresingel 19 Leiden, 1909, o.a. schoolbanken, schoolborden en vormgeving liniaal



Soms neemt Jesse ook meer kunstzinnige elementen voor zijn rekening, zoals het ontwerp van het beeldhouwwerk bij het Hervormde Weeshuis in Katwijk uit 1903 aan de Voorstraat, tegenover de Nieuwe Kerk. Het gebouw werd in 1976 afgebroken. Op deze plaats bouwden de regenten de Gasthuishof, een complex woningen voor ouderen. De beelden van de weesjongen en het weesmeisje werden hier herplaatst.

▲ Sculpturen naar ontwerp Jesse voor weeshuis Katwijk, 1903. Uitvoering E.A.F. Bourgonjon



▲ Weeshuis, Voorstraat Katwijk, 1902-1904 (foto Gerard Dukker Rijksdienst voor het Cultureel Erfgoed 1967)

Bij gelegenheid neemt Jesse bij de ontwikkeling van grotere aaneengesloten bouwprojecten ook een deel van de stedelijke ontwikkeling ter hand, zodat sommige delen van Leiden en Oegstgeest, en een belangrijk deel van Katwijk aan de hand van Jesse's ontwerpen stedelijk zijn ontwikkeld. Opvallend is daarin het streven naar een ruimtelijke opzet van bebouwing, waarbij bijvoorbeeld de kenmerkende brede inrichting van de Rijnsburgerweg in Leiden door nadrukkelijke ingrepen van Jesse is vormgegeven.

Hierin kan Jesse misschien inspiratie hebben geput uit de bepaalde "green city"-motieven, zoals die binnen de *Arts-and-Crafts*-beweging in Engeland in de tweede helft van de negentiende eeuw navolging kreeg in de stedenbouw. Deze motieven lijken bovendien op een bepaalde wijze vooruit te wijzen naar meer recente internationale stedenbouwkundige ontwikkelingen die sinds de tweede helft van de twintigste eeuw bekend zijn onder de namen "*new*" en "*green*" *urbanism*, waarin nadrukkelijk meer aandacht wordt gegeven aan het zorgvuldig gebruik van de ruimte in combinatie met groen in de stedelijke vormgeving.



▲ Rijnsburgerweg ter hoogte van nummer 28 (foto Lion Keeser 1974)

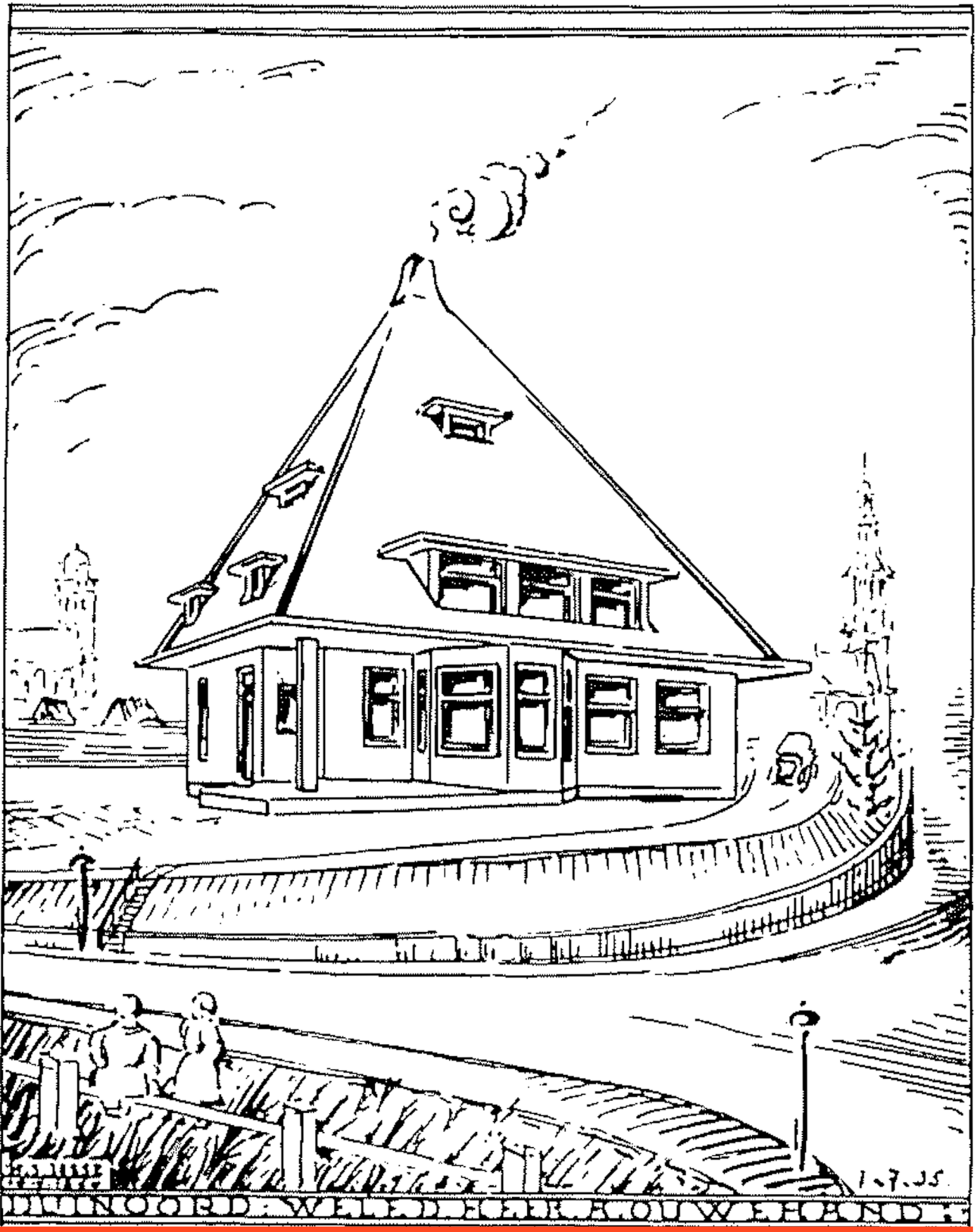


Na verloop van de jaren 1920 nemen Jesse's bouwactiviteiten af. Hoewel het ontwerp van een villa aan de Marelaan in Oegstgeest uit 1939, met ruim hergebruikt origineel renaissance-bouwmateriaal, zoals de ramen en zijn laatste zeer opvallend vormgegeven villa in Katwijk, nog steeds blijk geven van zijn grote bouwkunstige creativiteit op oudere leeftijd.

In 1943 overlijdt Hendrik Jesse in zijn eigen woonhuis "De Keet". Naar verluidt sprak hij zijn laatste woorden met: 'de balken liggen goed'.



▲ Woonhuis, Marelaan 1 Oegstgeest, 1939. **boven** voordeur **onder** detail woonkamerramen. Het betreft bouwmaterialen afkomstig uit originele Hollandse Renaissance-bouwwerken



▲ Ontwerptekening van Jesse voor Villa Duinoord. Jesse geeft hier niet alleen zijn allerlaatste ontwerp in Katwijk weer, maar rechts ook zijn allereerste, de Nieuwe Kerk. Links heeft hij bovendien de oude middeleeuwse kerk afgebeeld, uit een periode die hem inspireerde. Hiermee laat Jesse zien: de cirkel is rond.



## 5. KOSTBARE ERFENIS

Jesse's architectonisch erfgoed heeft tot op heden haar waarde behouden voor bewoners en gebruikers van Jesse's bouwwerken en bewonderaars van de Leidse architectuur. Volgens Jesse kan het ideaal van "een gezonde geest in een gezond lichaam" worden omgezet in het motto "een gezond lichaam in een gezonde woning". Dit motto van Jesse heeft zijn actualiteit behouden en wijst ook vooruit naar een duurzaam gebruik van zijn architectuur. Het erfgoed van Jesse weet zich in goed gezelschap van een aantal andere Leidse architecten: Schaap, Mulder, Fontein, Van der Laan. Samen hebben zij een belangrijk aandeel gehad in de vormgeving van de stad en de dorpen in het bredere Rijnlandgebied.



**Literatuur:**

- Jos Hilkhuisen, *Delftse Art Nouveau. Onderwijs en ontwerp van Adolf de Compte, Karel Sluyterman en Bram Gips* (Waanders Uitgevers, Zwolle 2001)
- J.A. de Haan, *Landhuizen en villa's in Nederland tussen 1840 en 1916* (Universiteit van Amsterdam, 2016)
- Joyce Hoogeveen-Brink, H.J. Jesse *Architect 1860-1943* (NAi Uitgevers, Rotterdam 1997)
- J.H.W. Leliman en K. Sluyterman, *Het Moderne Landhuis in Nederland* (Martinus Nijhoff, Den Haag 1916)
- Ronald Stenvert, *Kerkkappen in Nederland 1800-1970* (WBOOKS, Zwolle 2013), [file:///C:/Users/901262/Downloads/Kerkkappen+in+Nederland\\_1800-1970%20\(4\).pdf](file:///C:/Users/901262/Downloads/Kerkkappen+in+Nederland_1800-1970%20(4).pdf)

**Fotoverantwoording:**

Tenzij direct bij de foto vermeld, zijn de foto's in dit artikel gemaakt door de vrijwillige fotografen van de Jesse Stichting: Hans van Dam, Kees de Jong en Philip Spinhoven.

**Tekst:**

© 2024 Jesse Stichting, met dank aan Pascal Borsjé en Claudia Thunnissen

**Vormgeving:**

Nina Kleingeld, Stikstof Studio



